



臺南市登革熱疫情週報

2021/7/4 — 2021/7/10 (Week 27, 2021)

(一)全國疫情

2021 年登革熱全國確定病例數：(1 月 1 日起，依發病日計)

■本土病例數：0

■境外移入病例數：5

(二)台南市疫情(第二十七週)

登革熱：

■新增 0 例本土病例

■新增 0 例境外移入

屈公病：

■新增 0 例本土病例

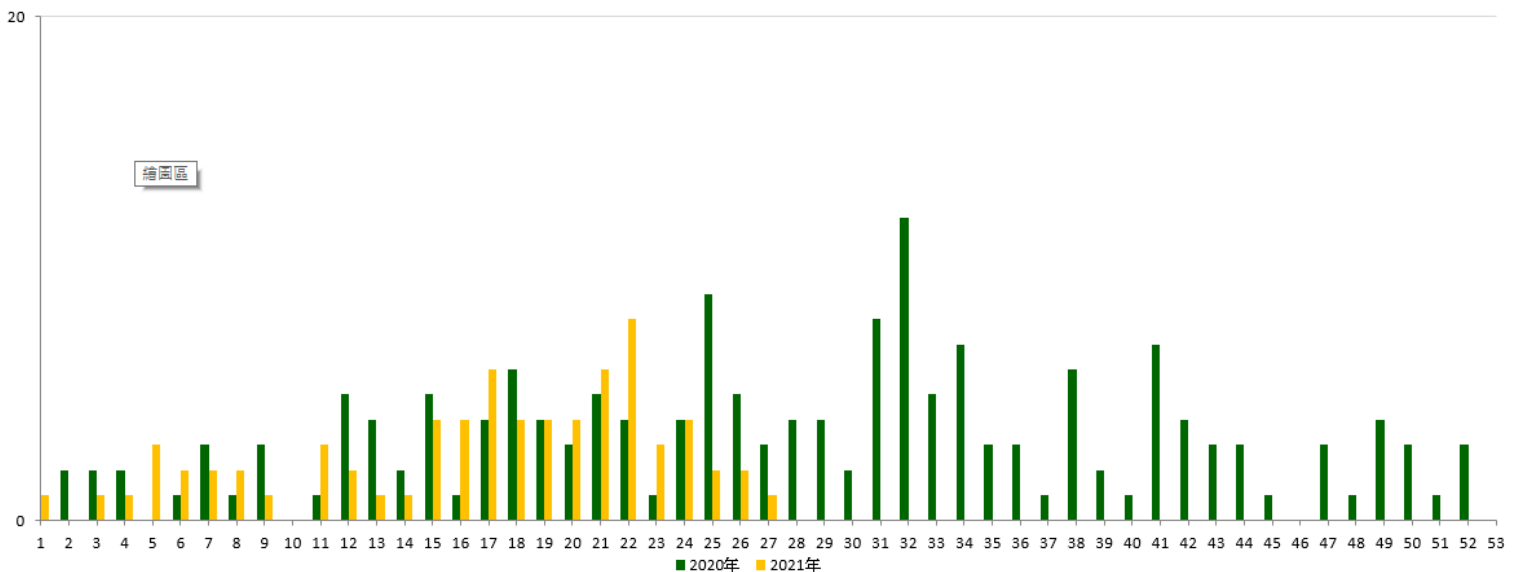
■新增 0 例境外移入

本市 2021 年至第 27 週
確定病例及同期比較(依發病日計)

發病年	登革熱			屈公病		
	本土	境外	總計	本土	境外	總計
2016	6	9	15	0	0	0
2017	0	5	5	0	1	1
2018	0	8	8	0	1	1
2019	8	23	31	0	0	0
2020	0	5	5	0	1	1
2021	0	1	1	0	0	0

國際間旅遊疫情建議

第一級(注意)：柬埔寨、印度、印尼、寮國、馬來西亞、馬爾地夫、緬甸、菲律賓、新加坡、斯里蘭卡、泰國、越南



2020 年/2021 年第 1-27 週本土通報數同期比較

二、臺南市病媒蚊密度調查

07/04~07/10(第 27 週) 病媒蚊密度調查共完成 222 里次

06/27~07/03(第 26 週) 病媒蚊密度調查共完成 209 里次，級數分布如下：

級數 日期	★0 級	1 級	2 級	3 級	4 級	5 級	6 級
7/4-7/10 (第 27 週)	91 里次 (40.99%)	111 里次 (50%)	18 里次 (8.11%)	1 里次 (0.45%)	0 里次 (0%)	0 里次 (0%)	1 里次 (0.45%)
6/27-7/3 (第 26 週)	76 里次 (36.36%)	109 里次 (52.15%)	22 里次 (10.53%)	1 里次 (0.48%)	1 里次 (0.48%)	0 里次 (0%)	0 里次 (0%)
最近 2 週 增減百分比	+4.63%	-2.15%	-2.42%	-0.03%	-0.48%	0%	+0.45%

第 26 週：3 級-南區開南里(預計下週複查)

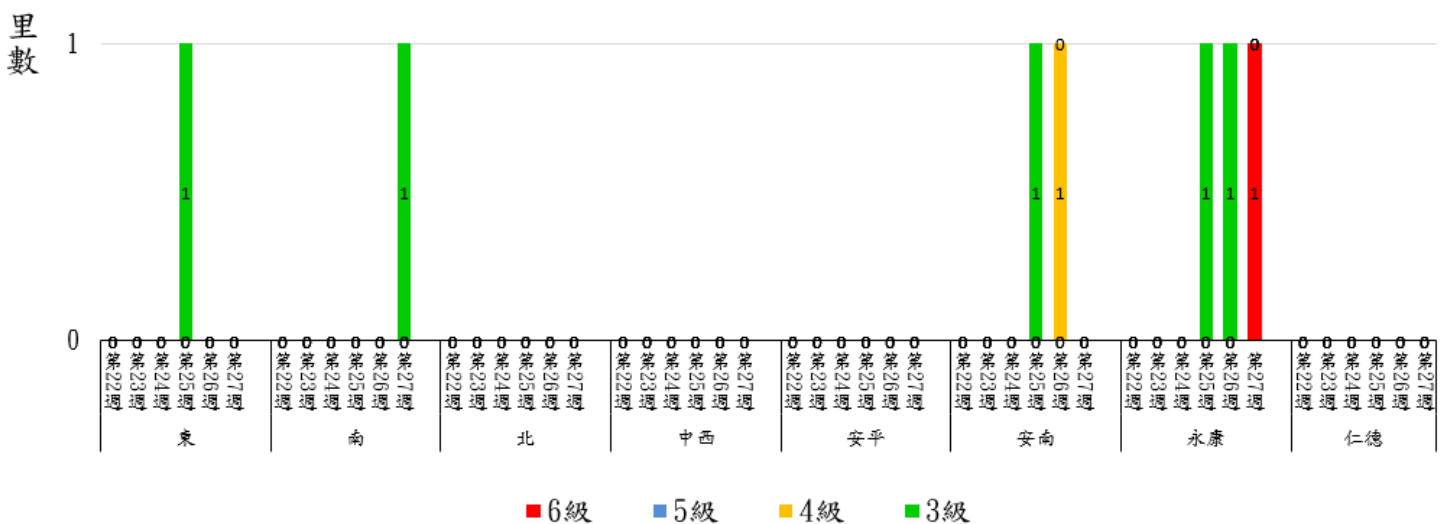
6 級-永康區三民里(預計下週複查)

第 26 週：3 級-永康區光復里(複查 1 級)

4 級-安南區佃東里(複查 0 級)

110 年第 22 週至第 27 週臺南市人口監測區密度調查布氏級數 3 至 6 級比較圖

2



★請區公所針對 1 級以上里別加強民眾衛教及孳生源清除。


*當週百分比=當週各級數之里次/當週調查總完成里次


三、臺南市監測區誘卵桶監測


目前監測 10 個監測區（東區、南區、北區、中西區、安平區、安南區、永康區、仁德區、新營區、歸仁區）271 里共 3,252 點。

★監測日期：2021/7/4~2021/7/10(第 27 週)

★陽性點：1997 (陽性率 61.4%)

：連續兩週卵數>250 粒里別，計 1 里

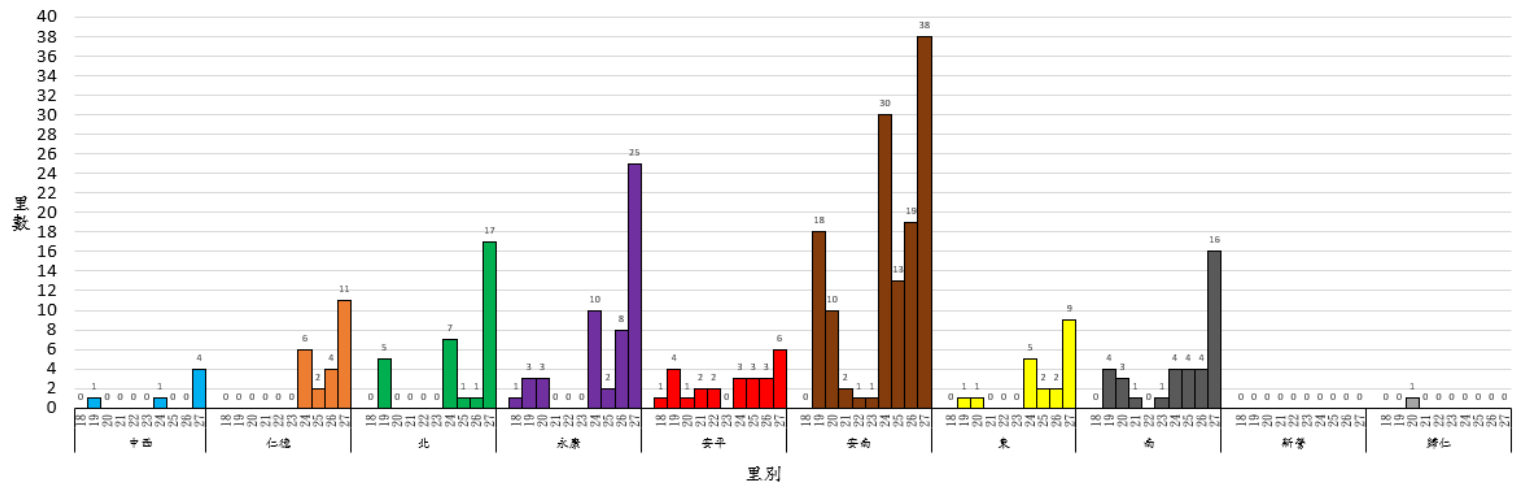
：連續兩週陽性率>40%里別，計 32 里

：連續兩週陽性率>60%里別，計 41 里

區別	里數	卵數>250 粒	里數	陽性率>40%	里數	陽性率>60%
中西區	0		11	城隍里、府前里、 南門里 、 郡王里 、 南廠里 、西和里、五條港里、 大涼里 、小西門里、兌悅里、 南美里	4	藥王里、淺草里、西賢里、法華里
仁德區	0		4	上崙里、後壁里、 二行里 、仁義里	11	土庫里 、文賢里、中洲里、仁德里、新田里、 太子里 、大甲里、仁愛里、成功里、 仁和里 、 保安里
北區	0		14	重興里、北華里、 福德里 、仁愛里、長勝里、 永祥里 、文成里、北門里、華德里、雙安里、公園里、振興里、成德里、立人里	17	力行里 、大光里、東興里、開元里、和順里、大豐里、大港里、賢北里、小北里、正覺里、元美里、合興里、大興里、成功里、中樓里、長興里、文元里
永康區	0		11	光復里 、永明里、 西橋里 、 成功里 、 建國里 、復華里、二王里、 復興里 、 復國里 、六合里、南灣里	25	龍埔里 、龍潭里、中華里、神洲里、正強里、西灣里、蔦松里、東灣里、大橋里、北興里、塩興里、新樹里、烏竹里、埔園里、 西勢里 、 甲頂里 、北灣里、 大灣里 、 中興里 、網寮里、勝利里、 三民里 、 東橋里 、 永康里 、王行里
安平區	0		6	怡平里、建平里、 育平里 、 文平里 、華平里、國平里	6	金城里、 億載里 、天妃里、 平安里 、 王城里 、 漁光里
安南區	0		13	城東里 、大安里、幸福里、 海南里 、 安富里 、 梅花里 、青草里、 城北里 、溪頂里、海佃里、鳳凰里、 溪墘里 、溪東里	38	安和里 、 安東里 、 安西里 、 學東里 、 長安里 、 新順里 、 安慶里 、塩田里、塩南里、溪北里、佃東里、 國安里 、城西里、城中里、 淵中里 、 淵東里 、佃西里、 溪心里 、 原佃里 、 海西里 、 理想里 、 海東里 、 南興里 、 公親里 、 布袋里 、州南里、 淵西里 、 總頭里 、 四草里 、東和里、 安順里 、 公塹里 、州北里、 城南里 、 砂崙里 、鹿耳里、媽祖宮里、 頂安里

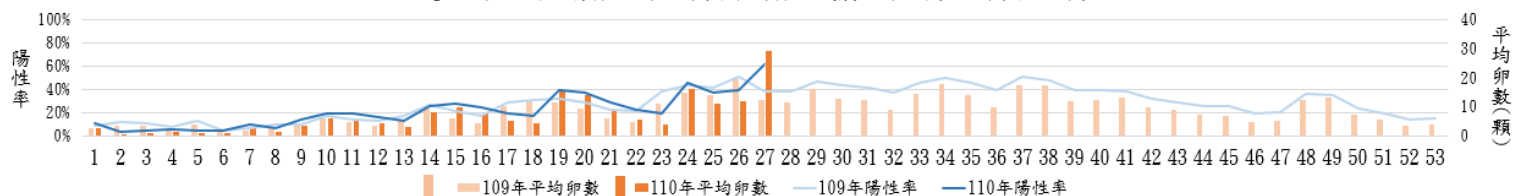
區別	里數	卵數>250粒	里數	陽性率>40%	里數	陽性率>60%
東區	0		30	東聖里、小東里、崇文里、崇誨里、 富裕里、裕農里、德光里、龍山里、 崇學里、崇明里、裕聖里、東明里、 泉南里、大智里、東門里、崇成里、 東智里、仁和里、崇信里、衛國里、 新東里、大學里、後甲里、復興里、 東安里、文聖里、大同里、中西里、 和平里、德高里	9	成大里、莊敬里、虎尾里、 東光里、自強里、關聖里、 南聖里、忠孝里、富強里
南區	0		17	新生里、南華里、新興里、興農里、 大忠里、喜南里、喜東里、再興里、 永寧里、南都里、大恩里、竹溪里、 松安里、光明里、明亮里、喜北里、 廣州里	16	府南里、國宅里、同安里、 建南里、鯤鯨里、田寮里、 佛壇里、明興里、新昌里、 大成里、郡南里、開南里、 鹽埕里、明德里、大林里、 省躬里
新營區	2	永平里、 忠政里	1	新東里	0	
歸仁區	0		6	南保里、後市里、新厝里、辜厝里、 文化里、許厝里	0	

110年第18週至第27週臺南市監測區誘卵桶監測陽性率高於60%各區里數比較圖

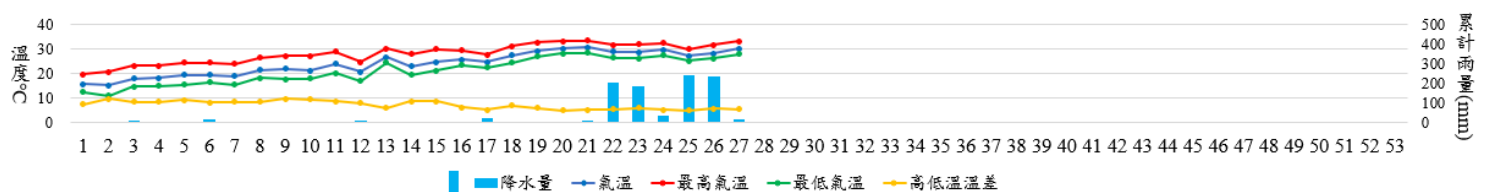


四、臺南市 109 年與 110 年誘卵桶監測區同期比較

臺南市監測區誘卵桶陽性率與平均卵數趨勢比較圖(109年與110年)



110年臺南市週平均溫度與累計雨量



致～市民防疫小叮嚀

- ★110 年第 26 週本市監測區病媒蚊密度調查 3 級以上里別為永康區光復里(複查 1 級)，4 級為安南區佃東里(複查 0 級)；第 27 週本市監測區病媒蚊密度調查 3 級以上里別為南區開南里，6 級為永康區三民里(預計下週複查)。登革熱防治中心將持續針對誘卵桶陽性率仍大於 60%之里別進行複查，並提供環保局做為規劃預防性戶外環境防治參考。請里鄰長動員社區民眾清除積水容器，避免病媒蚊孳生；倘有疑似登革熱症狀請儘速就醫，避免潛伏期遭病媒蚊叮咬散播登革熱病毒於社區，造成疫情於環境中爆發。
- ★現已進入典型夏季氣候型態，溫度較為適合蚊蟲孳生，請民眾留意環境是否有積水的情形發生，無論住家、工作地、內外環境盆栽、容器、帆布、屋簷排水槽、防火巷後溝、陽台、地下室及房屋頂樓的積水最容易孳生登革熱病媒蚊，唯有落實「巡、倒、清、刷」，儲水桶加蓋或使用細紗網封口，定期刷洗儲水容器內壁，才可避免病媒蚊孳生及感染登革熱！
- ★臺南市政府呼籲，民眾應加強落實戶內外環境巡查，將積水倒掉並澈底清除；平時若有儲水澆灌農作物的習慣，應將儲水容器確實加蓋密合或覆蓋細紗網，並留意蓋子不能積水、細紗網拉平且無下垂於水中，避免成為孳生的死角。若需長時間在戶外活動，請穿著淺色長袖衣褲，使用政府機關核可含敵避(DEET)或派卡瑞丁(Picaridin)成分的防蚊藥劑；一旦出現疑似登革熱症狀應儘速就醫，並告知旅遊活動史；醫療院所如遇有疑似症狀患者，可使用登革熱 NS1 快篩試劑輔助診斷並及早通報。
- ★請民眾加強注意，至柬埔寨、印度、印尼、寮國、馬來西亞、馬爾地夫、緬甸、菲律賓、新加坡、斯里蘭卡、泰國、越南探親旅遊時，在出國前需清除居家積水容器避免孳生病媒蚊；出國中需做好防蚊措施，使用合格防蚊液，穿著淺色長袖衣褲；返國後 14 天內做好自主健康管理，發現疑似症狀時勿返回社區，避免病毒於社區擴散，請立即就醫主動告知醫師相關旅遊史，以利及早診斷治療及早防治，避免家人及社區民眾染病。另請民眾有疫區相關旅遊史時，雖進行登革熱快篩為陰性時仍不可輕忽，請於家中多休息一天，待衛生單位通知實驗室完整報告，才可研判有無登革熱，因登革熱快篩是初步篩檢，仍需以實驗室報告為主。
- ★請民眾及人力仲介業者加強注意，自東南亞及南亞國家返台後 14 天內有發燒等症狀時請立即就醫，並通報衛生單位。另請醫療院所醫師發現外籍學生、新住民、外籍移工或一般民眾就醫，有登革熱流行地區旅遊史時，請進行登革熱 NS1 快篩（快篩陰性及陽性皆需進行傳染病通報），俾利衛生單位及早進行相關防治作為，避免境外移入病例的病毒於社區中擴散而導致本土病例發生，危害民眾的健康。

～請落實住家內(外)環境積水容器「巡、倒、清、刷」，以免孳生蚊蟲也避免受罰～